

# VANTAA Jokiniemi

**Suunnittelun pääviemärin linjausten  
arkeologinen tarkkuusinventointi  
Maarinkunnaan ja Satomäen alueella**

**2021**



**Janne Soisalo**



**Tilaja: Ramboll**

## Sisältö

|   |           |
|---|-----------|
| <b>Perustiedot</b> .....                                  | <b>2</b>  |
| <b>Inventointi</b> .....                                  | <b>3</b>  |
| Maastotyö.....  | 4         |
| Yleiskartat .....   | 5         |
| Vanhat kaivausaluekartat.....                             | 7         |
| Löydöttömät havaintoalueet .....                          | 7         |
| Havaintoalue A.....                                       | 8         |
| Löydölliset koekuopat, havaintoalue A - Sandåker .....    | 9         |
| Havaintoalue B.....                                       | 11        |
| Löydölliset koekuopat, havaintoalue B - Sandåker .....    | 11        |
| Havaintoalue C.....                                       | 12        |
| Löydölliset koekuopat, havaintoalue C - Maarinkunnas..... | 12        |
| Havaintoalue D.....                                       | 13        |
| Löydölliset koekuopat, havaintoalue D - Stenkulla .....   | 14        |
| Havaintoalue E.....                                       | 15        |
| Irtolöytöalueet F & G .....                               | 15        |
| <b>Tulos</b> .....  | <b>16</b> |
| <b>Lähteet</b> .....                                      | <b>17</b> |
| <b>Yleiskuvia inventoidusta alueesta</b> .....            | <b>18</b> |

*Kansikuva:* Tutkimusalueen itäosaa, Maarinkunnaassa. Kuvassa näkyvillä löydöllinen koekuoppa nro 50 kävelytien oikealla puolella.

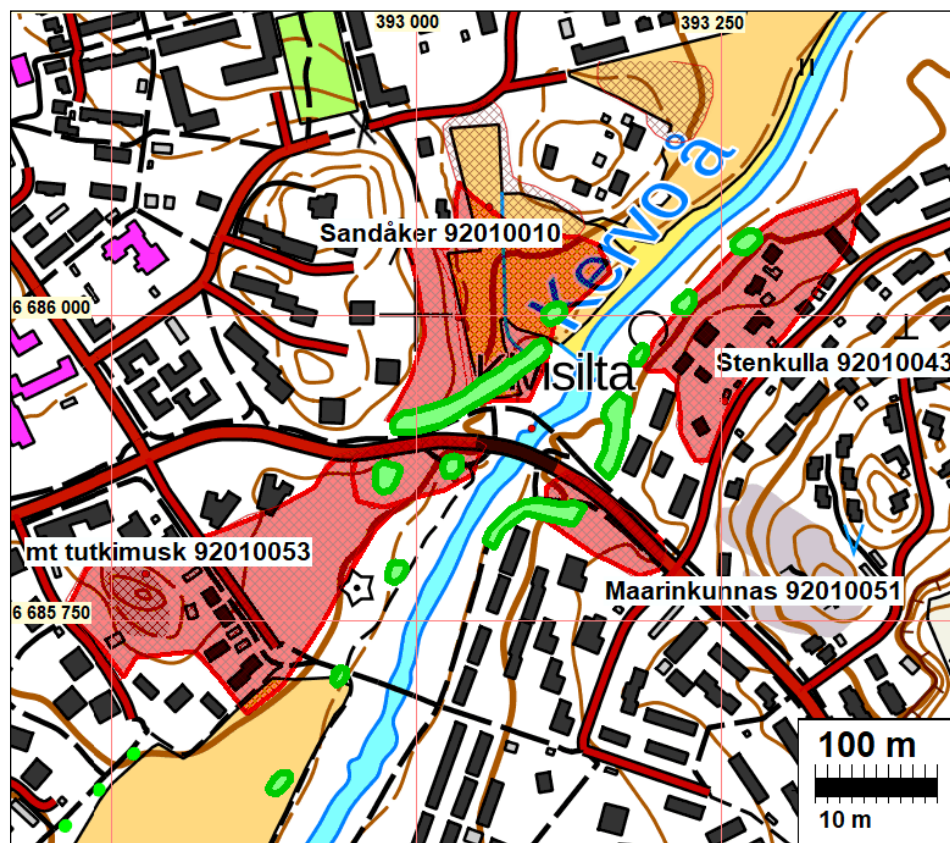
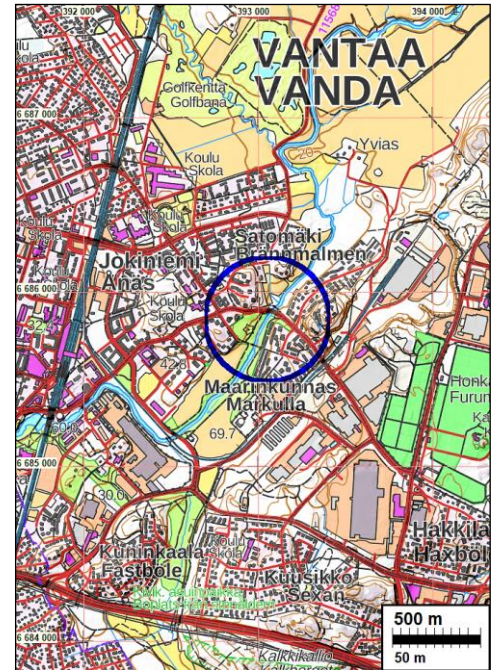
## Perustiedot

- Alue:* Vantaa Jokiniemi, Maarinkunnaan ja Satomäen alue, joilla sijaitsevat muinaisjään-  
nökset Tikkurilan maatalouden tutkimuskeskus (92010053), Sandåker (92010010),  
Stenkulla (92010043) ja Maarinkunnas (92010051).
- Tarkoitus:* Selvittää, onko suunnitellulla viemäriinjalla, sen mahdollisilla maan aukaisukohtilla  
kiinteää muinaisjäännöstä, joka vaatisi tarkempaa arkeologista tutkimusta ennen  
viemäriin rakentamista.
- Tutkimuslupa:* MV/146/05.04.01.02/2021
- Työaika:* 2.- 6.8.2021 sekä 13.9.2021
- Tilaaaja:* Ramboll
- Tekijät:* Mikroliitti Oy, Maastotyö: Janne Soisalo. Raportti: Taika-Tuuli Kaivo.
- Tulos:* Tutkimuksen tuloksena kiinteää muinaisjäännöstä tavattiin viidessä kohdin. Alue A  
sijaitsee Tikkurilantien eteläpuolisella linjaosuudella, Keravanjoen länsipuolella, tun-  
netun kivikautisen asuinpaikan Sandåkerin alueella. Täällä havaittiin viisi löydöllistä  
koekuoppaa (12, 13, 14, 17 ja 18). Alue B sijaitsee Keravanjoen länsipuolella, Tik-  
kurilantien alituksesta itään päin sijaitsevan korkean hiekkatörmän laella. Täältä saa-  
tiin koekuopasta nro 3 kivikautisia asuinpaikkalöytöjä, jonka lähiympäristöön oletet-  
tavasti kiinteää muinaisjäännös rajautuu. Alue C sijaitsee Tikkurilantien eteläpuolella,  
Keravanjoesta itäänpäin nousevan puistorinteen korkeimmassa osassa. Täällä to-  
dettiin kahdessa koekuopassa (50 & 51) merkkejä kivikautisesta muinaisjäännök-  
sestä, joiden perusteella muinaisjäännöstä on jäljellä alueen itäosassa. Alue D on  
Tikkurilantien pohjoispuolella, Keravanjoen itäpuolella rakentamattomalla tontilla,  
josta tuli esiin kivikautisia löytöjä kahdesta kuopasta (19 & 22). Alue E on vanha

historiallinen tielinja Haxböle (Hakkila), Haxböle Suuri Rantatie, jonka läpi viemäri linja tulisi kulkemaan. Näillä osuuksilla on jäljellä kiinteää muinaisjäännöstä, jotka on tutkittava arkeologisesti ennen viemäri linjojen rakentamista.

Selityksiä: Koordinaatit ja kartat ovat ETRS-TM35FIN koordinaatistossa. Kartat ovat Maanmittauslaitoksen maastotietokannasta 8/2021, ellei toisin mainittu. Muinaisjäännösrekisteri on tarkastettu 9/2021. Valokuvia ei ole tallennettu mihinkään viralliseen arkistoon, eikä niillä ole mitään kokoelmatunnusta. Valokuvat ovat tallessa Mikrolitti Oy:n palvelimella ja sen varmuuskopioilla.

Inventoitava alue sijoittuu sinisen ympyrän sisälle.



Inventoidut alueet on merkitty vihreällä. Inventoinnissa käytiin läpi alueet, joihin mahdollisesti suoritetaan maan auki kaivamista viemäri asennuksen yhteydessä. Inventoituja alueita ympäröivät tunnetut muinaisjäännösalueet punaisella ja vieressä niiden nimi ja muinaisjäännösrekisteritunnus.

### Inventointi

HSY:n vesihuolto suunnittelee uutta pääviemäriä Vantaan Jokiniemen Maarinkunnaan ja Satomäen alueelle. Viemäri asennetaan pääosin suuntaporaamaalla, mutta se vaatii myös tietyissä maastonkohdissa maan auki kaivamista. Vantaan kaupungin museo on antanut hankkeesta lausunnon, jossa todetaan, että muinaisjäännösalueilla suoritettavat maan aukaisukohdat tulee

ennen kaivamista tarkistaa säilyneiden arkeologisten kulttuuriperintökohteiden varalta. Hankkeen YVA- ja suunnittelukonsultti Ramboll tilasi tarkkuusinventoinnin Mikroliitti Oy:lta. Tutkimusta johti Janne Soisalo ja siihen osallistuivat vaihtelevana kokoonpanona maastossa lisäksi Katja Hippeäinen ja Tomi Kuljukka. Inventointi tehtiin työn kannalta hyvissä olosuhteissa 2 - 6.8.2021 sekä 13. ja 15.9.2021. Viljelyksessä olevilla pelloilla sijaiseville tutkimusalueille päästiin menemään vasta syyskuun puolivälissä sadonkorjuun jälkeen.

Tutkimusalue sijaitsee Vantaan Jokiniemessä. Linjaosuudet sijoittuvat Keravanjoen itä- että länsirannalle sekä sen ylittävän Tikkurilantien etelä- ja pohjoispuolelle. Alue on kokonaisuudessaan noin 500 metrin mittainen, mutta se koostuu useasta eri pätkästä. Pääosin tutkittavat alueet ovat peltoa tai puistoa, mutta Keravanjoen itäpuolella osa niistä sijoittuu pihoilta ja osin rakennettuun ympäristöön.

Sekä Jokiniemessä että sen lähistöllä on tehty paljon arkeologista tutkimusta. Tikkurilantien eteläpuolinen tutkimusalue sijoittuu suureksi osaksi vuosien 1986 (Katiskoski) ja 1990 (Fast) arkeologisten kaivausten alueelle. Näiltä tutkituilta kohdilta alue voidaan katsoa loppuun tutkituksi. Tikkurilantien pohjoispuolisella tutkimusalueella taasen on tehty korkean hiekkatörmän laella arkeologisia kaivauksia vuosina 2020 ja 2021 (Fast & Soisalo), jolloin törmän on havaittu olevan lakiosiltaan ehjää ja hyvin säilynyttä kivikautista asuinpaikkaa. Eteläpuolen peltoalueen länsireunalla on alkukesästä 2021 (Koskinen) havaittu arkeologisten kaivausten yhteydessä kivikautisia löytöjä, jotka painottuivat tutkimusaluetta korkeammalla olevan pellon länsiosiin. Stenkullassa, aivan inventoitavan alueen vieressä sijaitsee vuoden 1976 (Väkeväinen) arkeologisten kaivausten tutkimusalue.

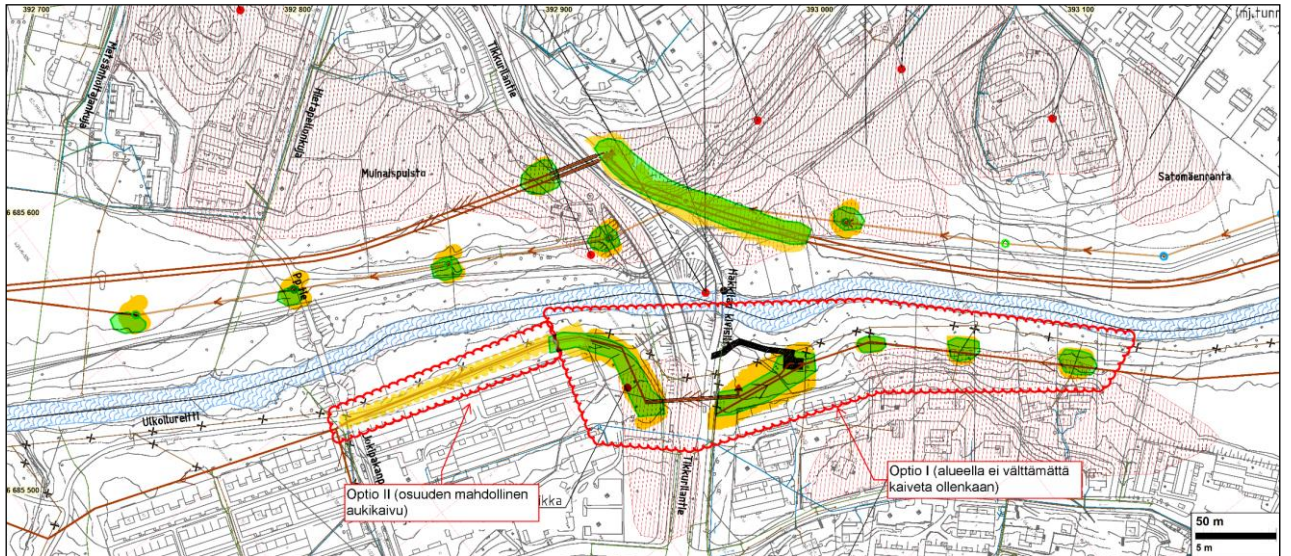
Jokiniemen alue osuu nykyisen Itämeren edeltäjän Litorinameren rantavaiheeseen 4000–2800 eKr., jonka vuoksi se oli kokonaisuudessaan potentiaalista aluetta tyypilliselle- ja myöhäiskampakeraamiselle asutukselle, kuten aiemmasta tutkimushistoriastakin on havaittavissa. Alueelta on myös löytöjä vuosiin 2900–2200 eKr. ajoittuvan nuorakeraamisen kulttuurin ajalta. Nyt inventoituja alueita ympäröivät tunnetut muinaisjäänköhteet, kivikautiset asuinpaikkakohteet Tikkurilan maatalouden tutkimuskeskus, Sandåker, Stenkulla ja Maarinkunnas, muodostaen yhdessä suuren muinaisjäänköalueen. Rantavaiheen aikana Keravanjoen kohdalla oli kapea salmi, joka avautui suojaiseksi merenlahdeksi tutkimusalueesta pohjoiseen sijaitsevien Hanabölen peltojen kohdalla. Muinaisen salmen ympärillä oleva maa on joelle viettävää hiekkaista rinnettä, joilla edellä mainitut tunnetut muinaisjäänköalueet sijaitsevat. Alempana Keravanjoen läheisyydessä maaperä on savista, ja tutkimusalueen alavat osat ovat olleet veden alla tai kosteikkoina vielä kivikauden loppuvaiheessa. Maanpinnan korkeus tutkimusalueella vaihtelee n. 16–26 m mpy välillä. Esihistoriallisten asuinpaikkojen lisäksi tutkimusalueella on ollut toimintaa myös historiallisella ajalla, sillä tutkimusalueella kulkee Turun ja Viipurin välinen Suuri Rantatie eli Kuninkaantie. Tämä on merkitty muinaisjäänkörekisteriin nimellä Haxböle (Hakkila), Haxböle-Suuri Rantatie.

Vanhat kaivausalueet asemoitiin kartalle niin, että niiden mahdollisimman tarkka sijainti suhteessa inventoitaviin viemäriinjoihin voitiin varmistaa.

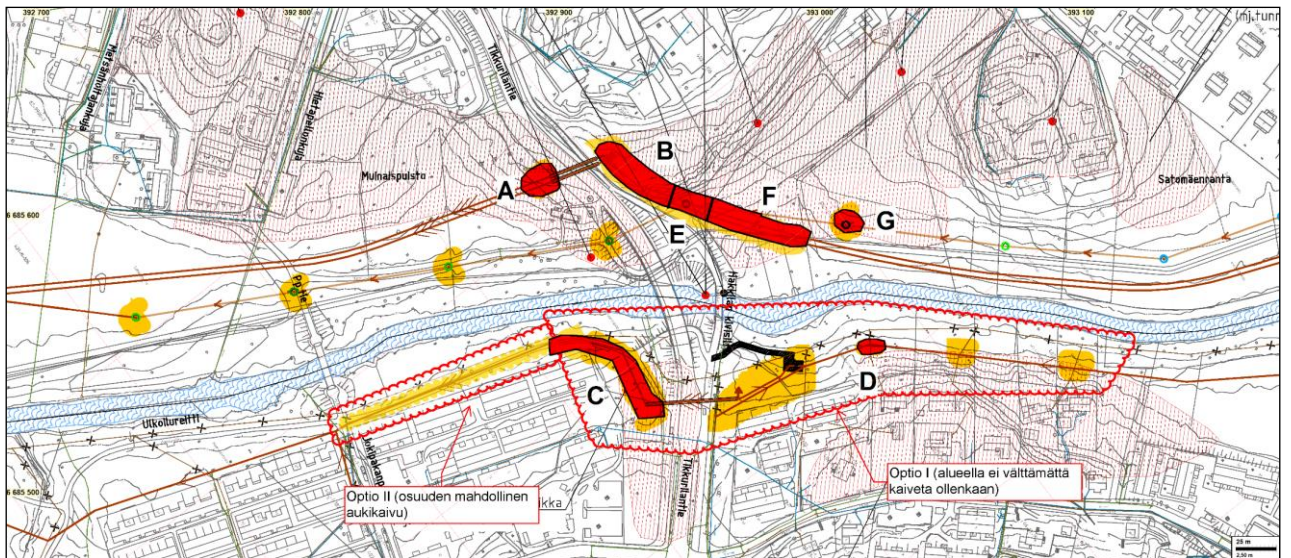
### **Maastotyö**

Tarkkuusinventointi tehtiin havainnoimalla tutkimusalueiden ympäristöä silmämääräisesti ja tekemällä lapiolla koekuoppia otollisilta vaikuttaviin kohtiin. Koekuoppien koko vaihteli läpimitaltaan 0,4–1 m välillä. Peltoalueilla havainnoitiin maan pintaa laajalti myös tutkittavien alueiden ympäristössä, jotta mahdolliset pellon pinnalla olevat löydöt havaittaisiin. Tutkimuksen aikana vain löydölliset koekuopat dokumentoitiin sekä valokuvin että kirjallisin muistiinpanoin. Löydöttömistä koekuopista otettiin talteen vain paikkatiedot.

## Yleiskartat



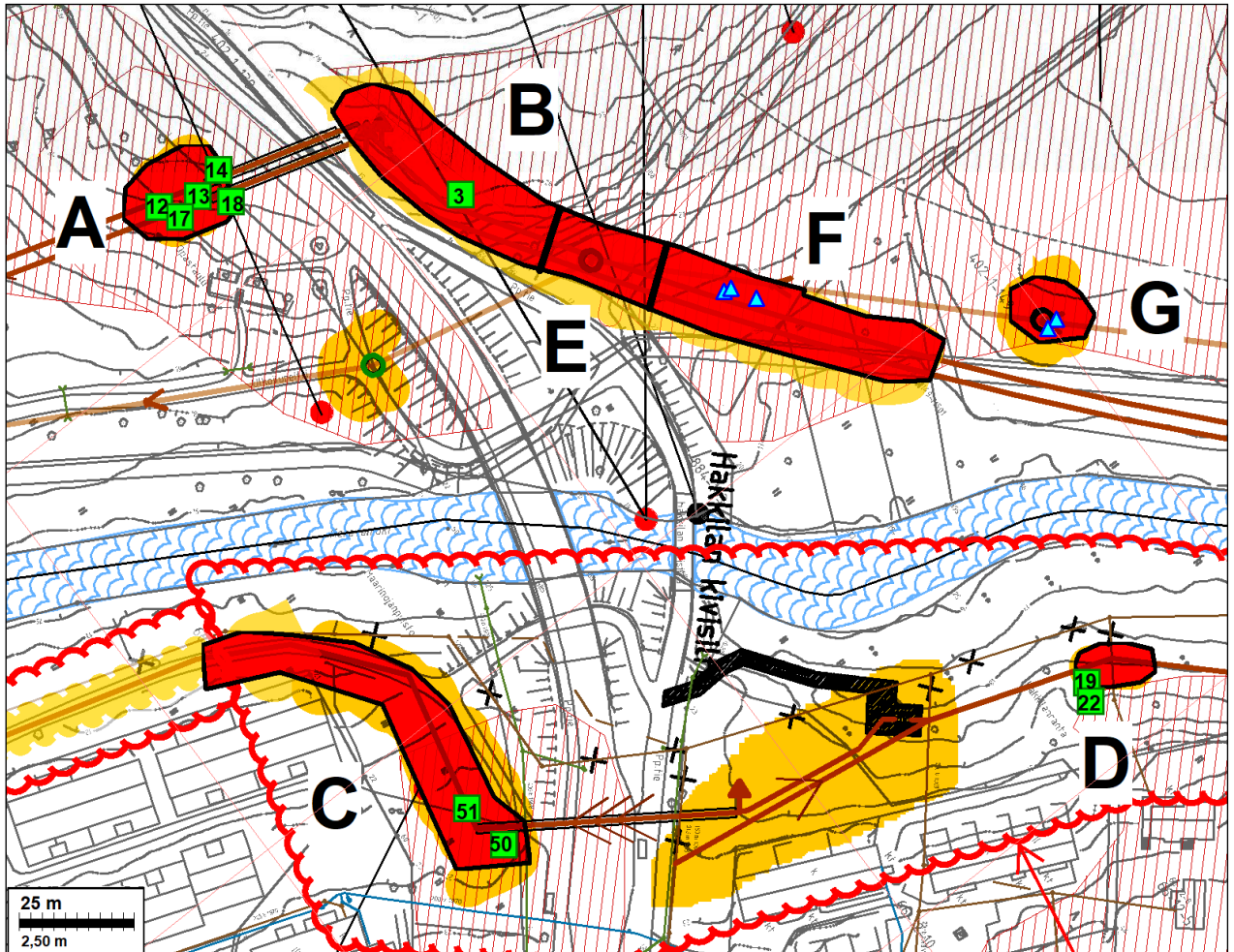
Tutkitut alueet maalattu vaaleanvihreällä suunniteltujen, keltaisella merkittyjen viemärilinjavaihtoehtojen päälle. Kaikki muut suunnitellut linjat kartassa inventointiin paitsi Optio II, jonka tilaaja jätti ulos suunnitelmista jo ennen inventointia. Alla ja yllä pohjalla on ote tilaajan suunnitelmakartasta



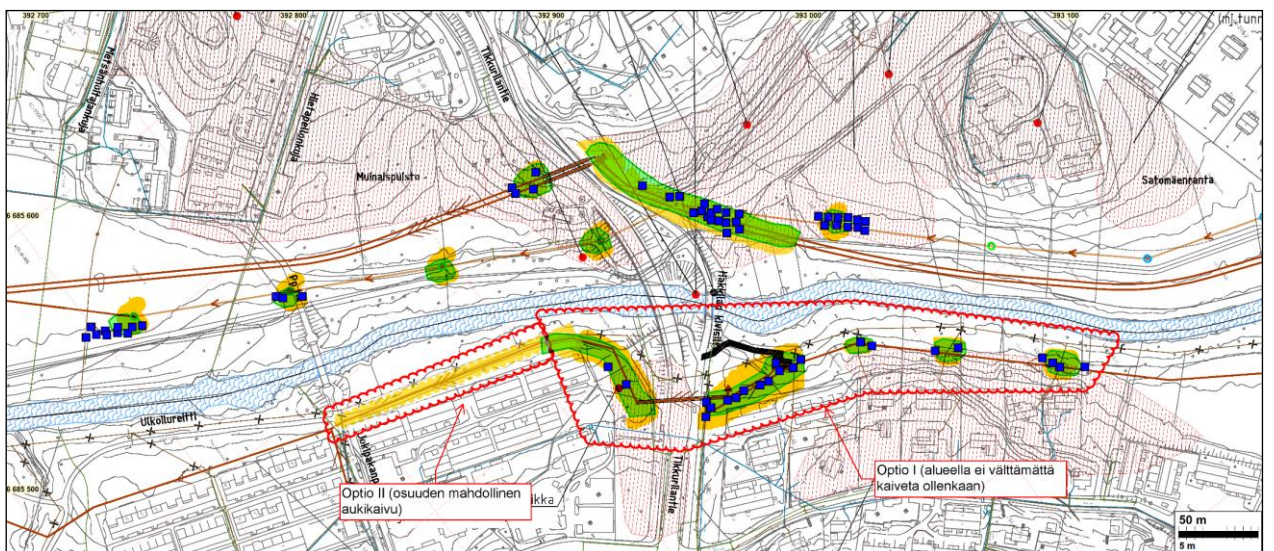
**Punaisella ja kirjaimilla A-E merkittynä ne alueet, joissa on suunnitelluilla linjoilla jäljellä säilynyttä kiinteää muinaisjäännöstä.**

- A:** Sandåker (92010010) – kivikautinen asuinpaikka **B:** Sandåker (92010010) – kivikautinen asuinpaikka  
**C:** Maarinkunnas (92010051) – kivikautinen asuinpaikka **D:** Stenkulla (92010043) – kivikautinen asuinpaikka  
**E:** Haxböle (Hakkila), Haxböle-Suuri Rantatie (1000010734) - historiallinen tienpohja

**Linjoilta kohdista F ja G löydettiin kivikaudelle ajoittuvia iskoksia peltomultakerroksesta, mutta niiden kohdilla ei voitu todeta säilyneen kiinteää muinaisjäännöstä.**



**Siniset kolmiot kvartsi-iskosten pintalöytöpaikkoja (irtolöytöjä). Vihreät neliöt löydöllisiä koekuoppia. Sandåker = 3: Keramiikkaa ja kivilaji-iskoksia. 12: kvartsi-iskos 13: Keramiikkaa 14: Kvartsi-iskos, keramiikkaa 17: Kvartsi- ja kivilaji-iskos 18: Kaksi palaa keramiikkaa Stenkulla = 19: Kvartsi-iskos ja pala keramiikkaa 22: Kaksi kvartsi-iskosta Maarinkunnas = 50: Hiiltä, palaneen luun murua, neljä kvartsi-iskosta. 51: kvartsi-iskos**



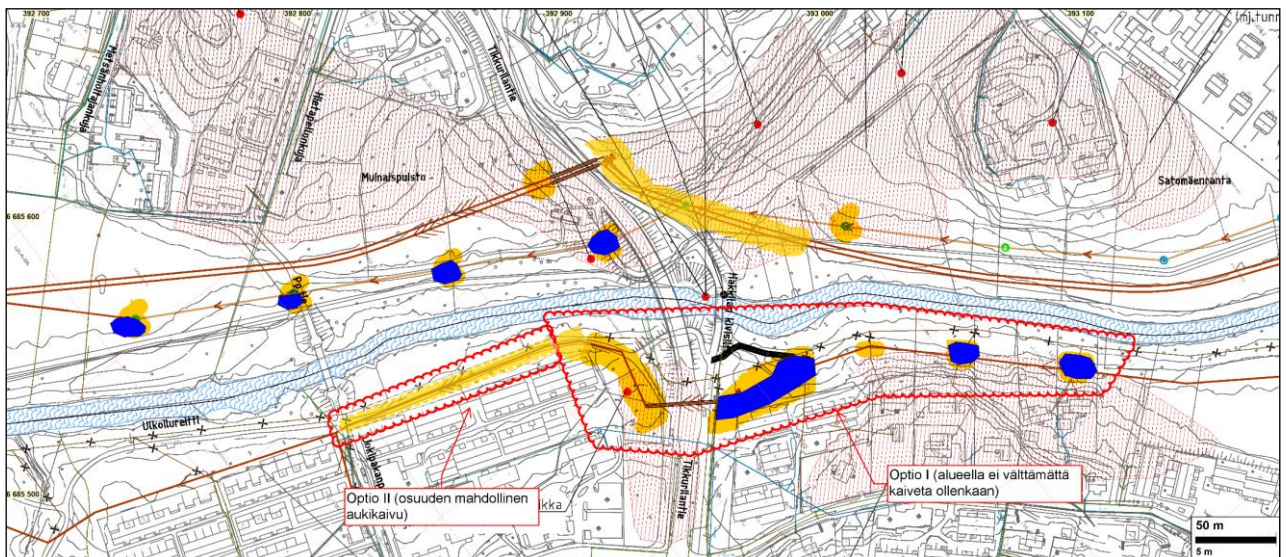
Löydöttömät koekuopat osoitettuna kartalla sinisillä neliöillä. Koekuoppien lisäksi näille alueille tehtiin pistoja maakairalla. Kartalla tutkitut viemärilinjat on merkitty vihreällä.

## Vanhat kaivausaluekartat



Inventoidut viemäriinjat aseoituna (vihreällä) suhteessa vanhoihin kaivausalueisiin (oranssilla). Kartalla numerolla 3 merkityn 1990-luvun kaivausalueen (Fast) reuna osuu inventointialueelle.

## Löydöttömät alueet



Kartalla on maalattuna sinisellä inventoidut viemäriinjat, joilta ei löydetty mitään merkkejä muinaisjäänöksistä.

Löydöttömistä havaintoalueista Tikkurilantien eteläpuolen eteläisin linja sijoittuu pellolle. Tätä aluetta tutkittiin havainnoimalla pellon pintaa sekä tekemällä koekuoppia. Kuoppien perusteella pellon kyntökerroksen alla on savea. Mitään havaintoja kiviakautisen asuinpaikan jatkumisesta alueelle saatu. Saman pellon länsireunan kyntökerrosta on tutkittu havainnoimalla alkukesästä 2021 (Koskinen) arkeologisten kaivausten yhteydessä, asuinpaikan laajuutta kartoittaessa. Tällöin

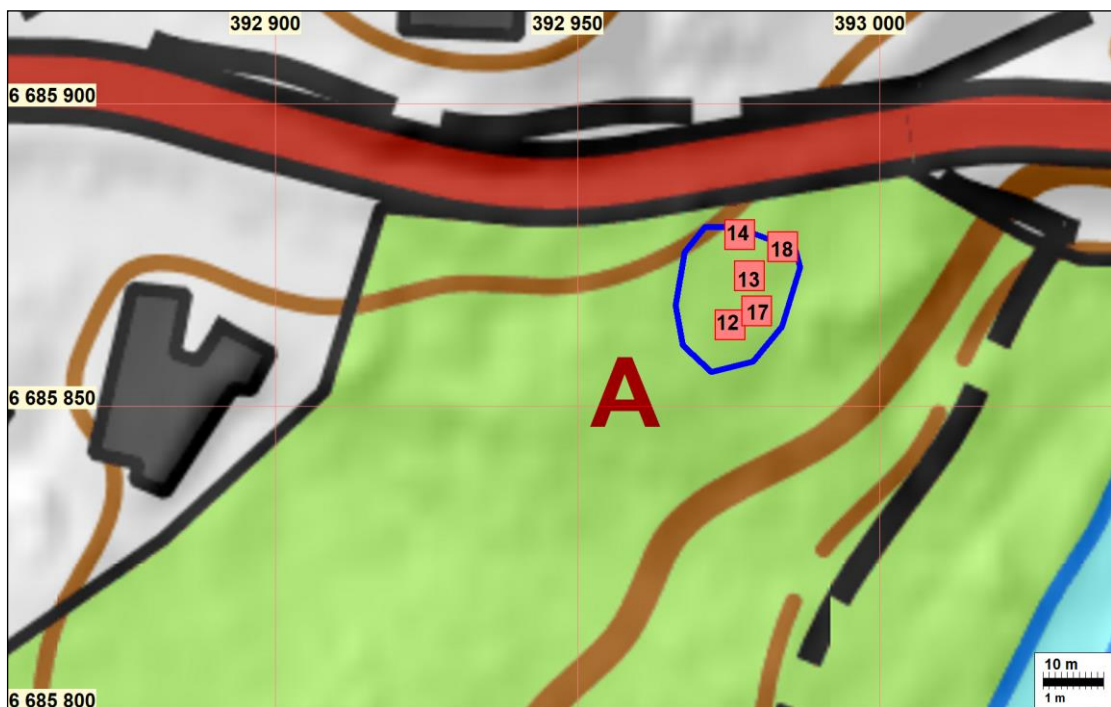
kivikautisten löytöjen havaittiin painottuvan pelon länsiosiin, jotka sijaitsevat tutkimusaluetta korkeammalla.

Muut kolme Tikkurilantien eteläpuoleista viemäriinjaa (Keravanjoen länsipuolella) sijoittuvat pelolle sekä kokonaan tai osittain kevyenliikenteen väylien alle. Väylien alla olevien alueiden viereen tehtiin koekuoppia paikkoihin, joissa maa vaikutti olevan mahdollisimman ehjää. Mitään viitteitä muinaisjäännöksestä ei saatu. Maa oli monin paikoin sekoittunutta ja maansiirroilta säilyneillä kohdin pintamullan alla oli kaikkialla savea. Pellolla sijaitsevalla eteläisimmällä alueella maa oli savista peltomultaa eikä kyntökerroksen alla havaittu mitään viitteitä muinaisjäännöksestä.

Tikkurilantien pohjoispuolella ja Keravanjoen itäpuolella, tien alituksen ympäristössä sijaitseva inventoitu viemäriinja sijoittuu rivitaloyhtiön pihaan ja on nykyisin nurmikenttää. Aluetta on muokattu voimakkaasti ilmeisesti tontilla sijaitsevien kerrostalojen pihojen rakentamisen yhteydessä. Paikalle tehtiin runsaasti koekuoppia, mutta niistä ei saatu mitään viitteitä muinaisjäännöksestä. Koekuoppien perusteella paikalla on aikoinaan tehty maansiirtotöitä, sillä maa vaikutti sekoittuneelta ja siinä erottui täyttökerroksia. Myöskin koskemattomaan maahan tehdyt koekuopat osoittautuivat tyhjiiksi. Maaperä oli niissä kivistä moreenia. Koska aluetta on täytetty ja tasattu talojen rakentamisen yhteydessä, se voidaan katsoa muinaisjäännösten kannalta täysin tuhoutuneeksi.

Kaksi pohjoisinta, edellistä linja-aluetta pienempää tutkimusaluetta joen itäpuolella, sijoittuu omakotitalojen joenvarressa sijaitseville pihoille. Näillä kasvaa pääasiassa nurmikkoja, ja niillä on myös istutuksia. Pihat ovat varsin alavia ja asukkaat kertoivat joen tulvivan toisinaan lähelle tutkittuja alueita. Maasto nousee merkittävästi vasta linjaosuuksien itäpuolella, jotka lienevät olleen lähellä vesirajaa tai veden alla Stenkullan kivikautisen asutusvaiheen aikana. Tehtyjen koekuoppien ja maastohavaintojen perusteella maata on monin paikoin muokattu ja pihoja on tasattu. Alueilta ei saatu mitään viitteitä kiinteästä muinaisjäännöksestä.

### Havaintoalue A



Linjaosuus muinaisjäännöksellä Sandåker (**A**), sijoittuu suureksi osaksi aiempien arkeologisten kaivausten alueelle. Näiltä osin se on tulkittavissa loppuun tutkituksi eivätkä siten ole enää kiinteää muinaisjäännöstä. Vanhojen kaivausalueiden tarkka sijainti tuli kuitenkin varmistaa maastossa,



sillä kartat eivät ole täysin tarkkoja eivätkä alueet enää erotu maan pinnalle. Inventoitava alue ulottuu osittain myös vanhojen kaivausalueiden ulkopuolelle. Näiltä osin se on tehtyjen koekuoppien ja vanhojen kaivauskertomusten perusteella kiinteää muinaisjäännöstä.

Alueelle tehdyistä koekuopista viisi (12, 13, 14, 17 ja 18) oli löydöllisiä. Kuoppien perusteella paikalla on 25–40 cm paksu kerros multaa, jonka alla olevasta hiekkaisesta, noin 30 cm paksusta kerroksesta löydettiin kivikautista keramiikkaa ja kvartsi-iskoksia. Näin ollen kiinteä muinaisjäännös rajautuu etelässä vuoden 1990 kaivausalueeseen ja pohjoisessa Tikkurilantiehen. Idässä ja lännessä se jatkuu tutkimusalueen ulkopuolelle.

### Löydölliset koekuopat, havaintoalue A - Sandåker

| KK | N       | E      | Mitat                       | Kerrokset   | Havainnot  | Löydöt                    |
|----|---------|--------|-----------------------------|---|--|---------------------------|
| 12 | 6685863 | 392978 | 60 x 60 cm<br>Syvyys: 45 cm | <u>Pintamaa</u> : 30 cm (tummaa savensekaista multaa)<br><u>Rikastumiskerros</u> : 2 cm (hiekkaa, jonka alla savea) | Iskos pintamaasta, 15 cm syvyydestä.   | Kvartsi-iskos             |
| 13 | 6685871 | 392978 | 60 x 60 cm<br>Syvyys: 75 cm | <u>Pintamaa</u> : 30 cm<br><u>Rikastumiskerros</u> : 25 cm (hiekaista multaa, jonka alla kovaa hiekkaa)             | Keramiikka löytyi 50 cm syvyydestä.  | Keramiikkaa               |
| 14 | 6685878 | 392977 | 80 x 80 cm<br>Syvyys: 70 cm | <u>Pintamaa</u> : 25 cm<br><u>Rikastumiskerros</u> : 30 cm (hiekaista multaa, alla hiekkaa)                         | Löydöt rikastumiskerroksesta 50 cm syvyydestä. Kaivaminen lopetettiin kovaan hiekkakerrokseen. | Kvartsi-iskos keramiikkaa |
| 17 | 6685866 | 392980 | 60 x 60 cm<br>Syvyys: 70 cm | <u>Pintamaa</u> : 30 cm<br>Rikastumiskerros: 40 cm (hiekkaa)  | Löydöt rikastumiskerrosken pintaosasta.  | Kvartsi- ja kilaji-iskos  |
| 18 | 6685876 | 392984 | 90 x 90 cm<br>Syvyys: 70 cm | <u>Pintamaa</u> : 40 cm<br><u>Rikastumiskerros</u> : 30 cm (hiekkaa, alla harmaata hiekkaa)                         | Löydöt rikastumiskerroksesta 60 cm syvyydestä.   | Kaksi palaa keramiikkaa   |



Vasen: KK12. Pinnalla tumma, savensekainen multamaa, jonka alla oli 2 cm paksuinen savinen hiekkakerros. Yksi iskoslöytö 15 cm syvyydestä.

*Oikea:* KK13. Pintamaata seurasi hiekkainen multakerros, jonka alla oli kovaa hiekkaa. Kuopasta löytyi keramiikkaa 50 cm syvyydestä.

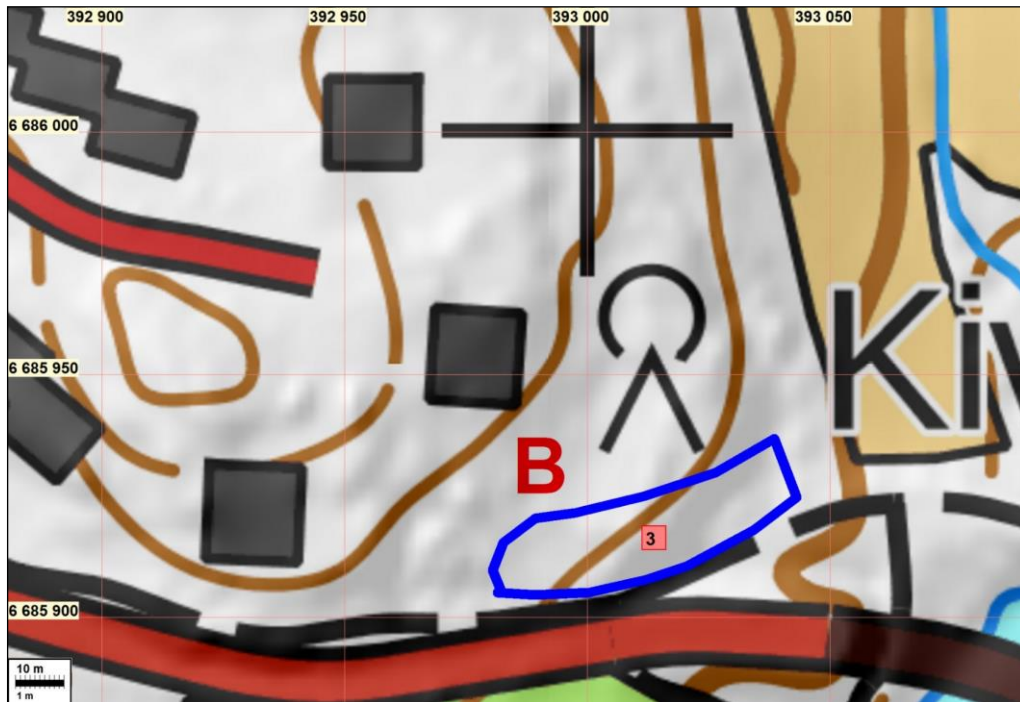


*Vasen & oikea:* KK14. Hiekkaisesta multakerroksesta sekä hiekasta löytyi kvartsi-iskoksia ja keramiikkaa.



*Vasen:* KK17. Rikastumiskerros oli hiekkaa, jonka pinnasta löytyi kvartsi- ja kivilaji-iskos. *Oikea:* KK18. Rikastumiskerroksessa oli eri värisiä hiekkakerroksia, joista löytyi kaksi palaa keramiikkaa.

## Havaintoalue B



Keravanjoen yli kulkevan sillan alituksen jälkeinen linjaosuus jatkui kohti itää, leikaten piha-alueen jälkeen paikalla olevaa korkeaa hiekkatörmää (B). Törmän laelle tehtiin koekuoppa 3, josta havaittiin kiviakautisia asuinpaikkalöytöjä. Löydöt tehtiin noin 20 cm paksuisesta hiekkakerroksesta, pintamultakerroksen alta. Noin 10 m tästä koekuopasta pohjoiseen on saman törmän päällä todettu arkeologisten kaivausten yhteydessä törmän olevan lakiosiltaan ehjää ja hyvin säilynyttä kiviakautista asuinpaikkaa. Itse jyrkkä törmä, jonka läpi viemäri linja kulkee, lienee syntynyt 1900-luvulla hiekanotossa, jolloin mahdollinen muinaisjäänös on sen alueella tuhoutunut. Kiinteää muinaisjäänöstä alueella B on jäljellä vain koekuopan 3 ympärillä, ja se kuuluu Sandåker muinaisjäänösalueeseen.

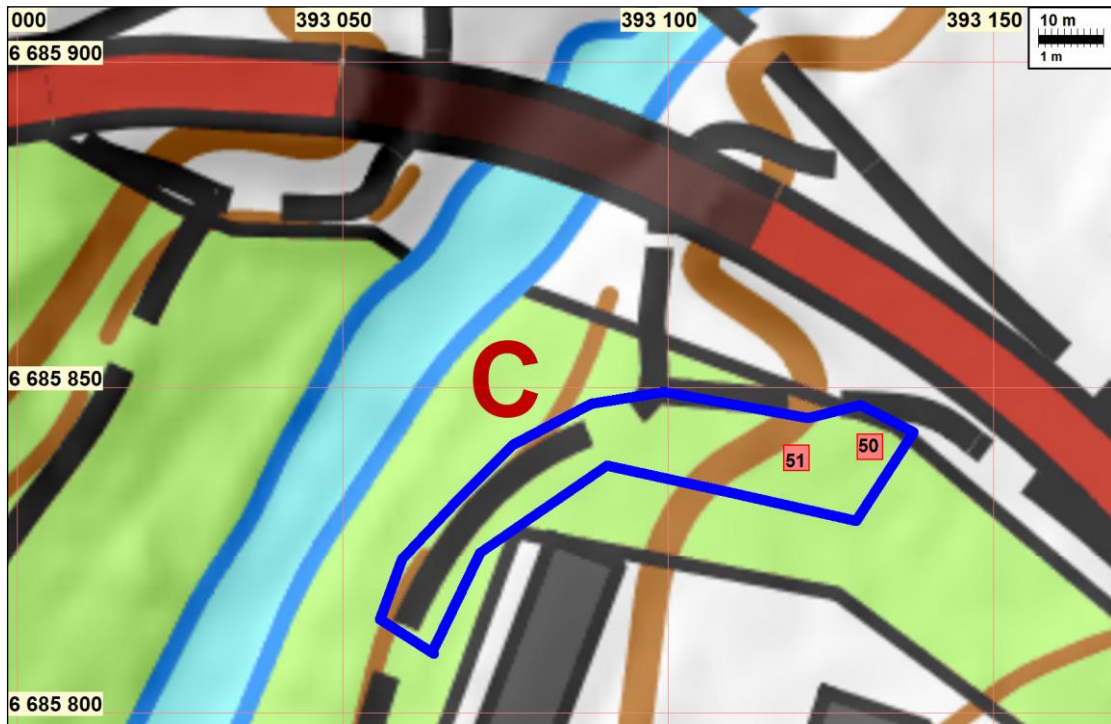
### Löydölliset koekuopat, havaintoalue B - Sandåker

| KK | N       | E      | Mitat   | Kerrokset  | Havainnot                            | Löydöt                         |
|----|---------|--------|---------|--|--------------------------------------|--------------------------------|
| 3  | 6685916 | 393014 | 1 x 1 m | <u>Pintamaa:</u> 20 cm (tummaa hiekansekaista multaa)<br><u>Rikastumiskerros:</u> 20–50 cm | Löydöt 30–40 cm syvyydestä hiekasta. | Keramiikkaa, kivilaji-iskoksia |



Vasen & oikea: KK3. Kuopassa oli tumma, hiekansekaista multamaa pinnalla ja 30 cm paksu rikastumiskerros. Kuopasta löytyi keramiikkaa sekä kivilaji-iskoksia.

## Havaintoalue C



Keravanjoen itäpuolella, Maarinkunnaksen rinteellä sijaitseva kaareva viemäriinjaoisuus (C) on nykyisin puistoaluetta. Paikalla on kevyenliikenteen väyliä sekä nurmikkoaluetta, jolla kasvaa suuria lehtipuita. Alue rajautuu Stenkullan muinaisjäännösalueen reunaan. Aivan tämän tutkimusalueen vieressä, nykyisen Tikkurilantien alla, sijaitsee vuoden 1976 (Väkeväinen) kaivausalue, jossa asuinpaikan alarajan havaittiin kulkevan noin 21 m korkeuskäyrän mukaisesti (Vikkula 1981: 8).

Linjalle tehtiin koekuoppia, joista kahdessa (50 & 51) todettiin merkkejä muinaisjäännöksestä. Löydölliset koekuopat sijaitsivat tutkimusalueen korkeimmassa osassa, alueen itäpäässä. Kuopassa 50 todettiin 40 cm syvyydestä alkaen selkeää kivikautista kulttuurikerrosta ja kuopasta 51 löydettiin vanhasta peltomullasta kvartsi-iskos, mutta ei muita merkkejä kiinteästä muinaisjäännöksestä.

Koekuoppien perusteella muinaisjäännöstä on jäljellä vain linjaosuuden itäosassa, ja se voidaan olettaa osaksi Maarinkunnaksen kivikautista asuinpaikkaa. Mikäli kivikautinen asuinpaikka on jatkunut länteen alemmas kohti jokea, se lienee suurimmaksi osaksi tuhoutunut myöhemmän maankäytön seurauksena.

### Löydölliset koekuopat, havaintoalue C - Maarinkunnas

| KK | N       | E      | Mitat                       | Kerrokset  | Havainnot  | Löydöt                |
|----|---------|--------|-----------------------------|--|--|-----------------------|
| 50 | 6685841 | 393131 | 50 x 50 cm<br>Syvyys: 40 cm | <u>Pintamaa</u> : 40 cm (multaa, alla täyttösoraa 20 cm, sen alla vanhaa peltomultaa)<br><u>Rikastumiskerros</u> : 5 cm (tummaa, suklaanväriseksi värjäytynyttä hiekkaa) | Rikastumiskerros kulttuurikerrosta, jossa paljon hiiltä ja palaneen luun muruja. Kvartsit heti tämän pinnalta. Kairaväminen lopetettiin ja kulttuurikerroksen paksuudeksi todettiin kairaamalla 15 cm. | Neljä kvartsi-iskosta |

|    |         |        |                             |  |   |               |
|----|---------|--------|-----------------------------|--|---|---------------|
| 51 | 6685839 | 393120 | 50 x 50 cm<br>Syvyys: 40 cm | <u>Pintamaa:</u> 35 cm (tummaa hiekkansekaista multaa, alla kovaa ja soraista hiekkaa)<br><u>Ei rikastumiskerrosta</u> | Kvartsi-iskos pintamaasta eli vanhasta peltomullasta. | Kvartsi-iskos |
|----|---------|--------|-----------------------------|--|---|---------------|



*Oikea:* KK50. Lämpimän tummanruskea hiekkainen kulttuurikerros, jonka pinnalla oli neljä kvartsi-iskosta, ja syvemällä hiiltä ja palaneen luun muruja. Kulttuurikerroksen paksuudeksi arvioitiin 15 cm kairaamalla.

### Havaintoalue D



Tikkurilantien pohjoispuolella ja Keravanjoen itäpuolella sijaitsee pienikokoinen linjapätkä (D), joka on suuren, muinaisjäännösten osalta tuhoutuneen inventointialueen pohjoispuolella. Toisin kuin tämä aiempi, rakennettu inventointialue, kyseinen alue sijaitsee Keravanjoesta nousevalla rakentamattomalla tontilla. Paikalla on erittäin tiheää lehtimetsää, jossa kasvaa vanhoja puita. Maata ei siis ole muokattu lähivuosisikymmeninä.

Linjaosuudelle tehtiin koekuoppia, joista kahdessa (19 & 22) tavattiin kivikautisia löytöjä noin 0,5 m syvyydestä. Myös muut alueelle tehdyt koekuopat osoittivat maaperän olevan ehjää ja myöhemmältä maankäytöltä säästynyttä, vaikkei niistä saatukaan löytöjä. Näin ollen on mahdollista, että koko tämän alueen alalla on jäljellä kiinteää muinaisjäännöstä, ja kuuluu Stenkullan muinaisjäännösalueeseen.

### Löydölliset koekuopat, havaintoalue D - Stenkulla

| KK. | N       | E      | Mitat                       | Kerrokset   | Havainnot   | Löydöt                          |
|-----|---------|--------|-----------------------------|---|---|---------------------------------|
| 19  | 6685961 | 393182 | 60 x 60 cm<br>Syvyys: 70 cm | <u>Pintamaa</u> : 30 cm (hiekkaista multaa)<br><u>Rikastumiskerros</u> : 30 cm (punertavaa hiekkaa, alla harmaata hiekkaa)      | Löydöt rikastumiskerroksesta noin 40 cm syvyydestä.               | Kvartsi-iskos, pala keramiikkaa |
| 22  | 6685959 | 393186 | 60 x 60 cm<br>Syvyys: 50 cm | <u>Pintamaa</u> : 30 cm (tummaa savensekaista multaa)<br><u>Rikastumiskerros</u> : 20 cm (punertava hiekka, alla harmaa hiekka) | Yksi iskos pintamaasta 15 cm syvyydestä, toinen 40 cm syvyydestä. | Kaksi kvartsi-iskosta           |

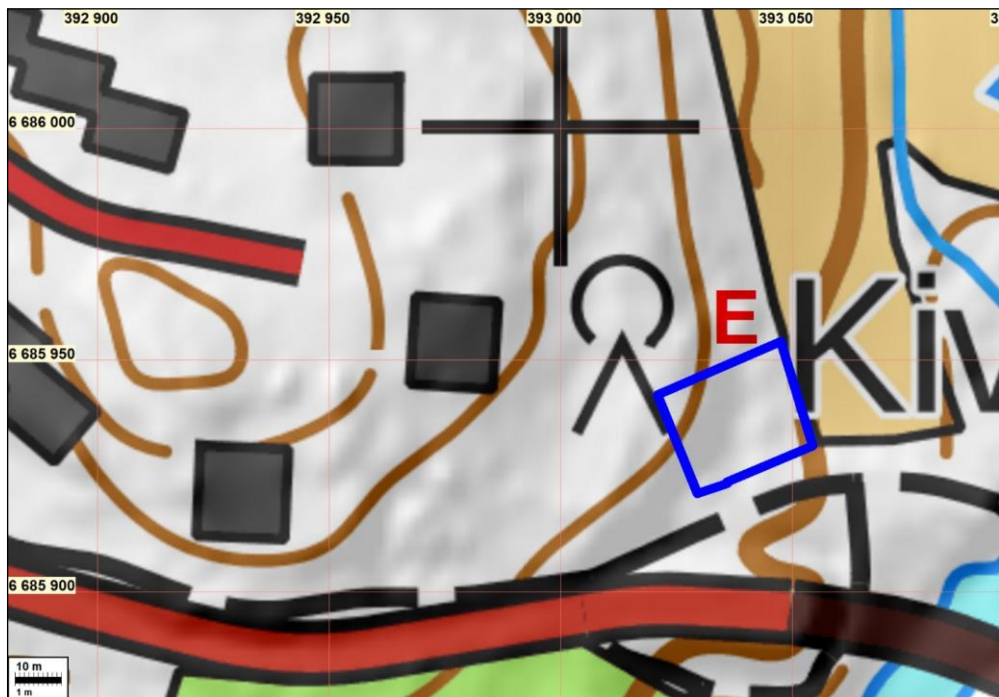


Vasen & oikea: KK19. Hiekkakerroksesta tuli noin 40 cm syvyydeltä kvartsi-iskoksia ja pala keramiikkaa.



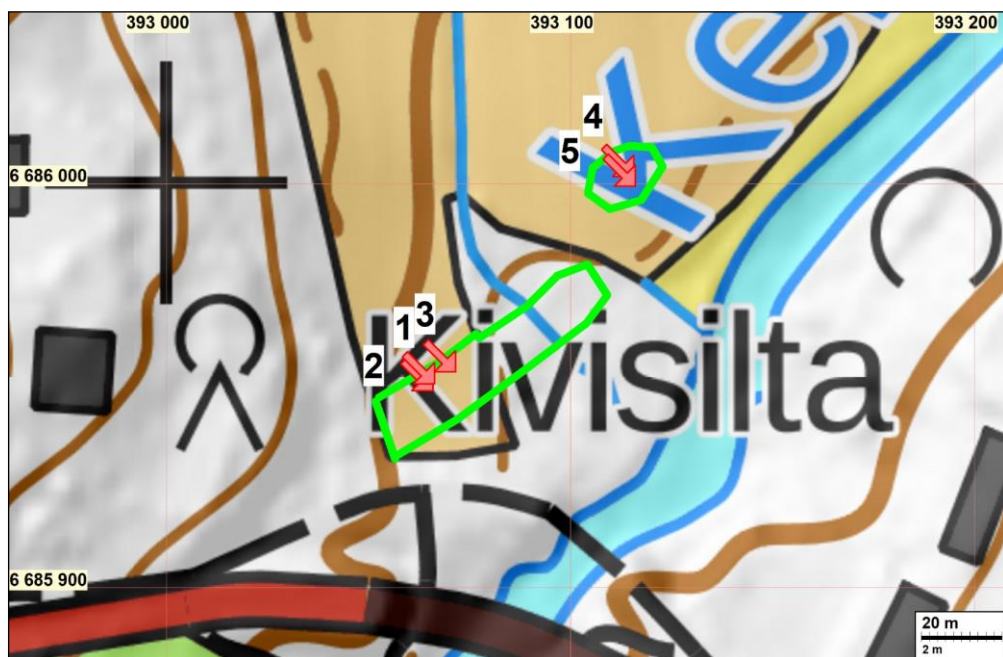
KK22. Yksi iskos löytyi pintamaasta 15 cm syvyydestä, toinen 40 cm syvyydestä

### Havaintoalue E



Pellon vieressä (E) kulkee vanha tienpohja Mj. rek. Haxböle (Hakkila) Haxböle-Suuri Rantatie 10000100734, jonka läpi viemärilinja jatkuu pellolle. Tienpohja erottuu maastossa ja sitä käytetään nykyisin polkuna. Pintapuolisesti tarkasteltuna se vaikuttaa melko ehjältä.

### Irtolöytöalueet F & G



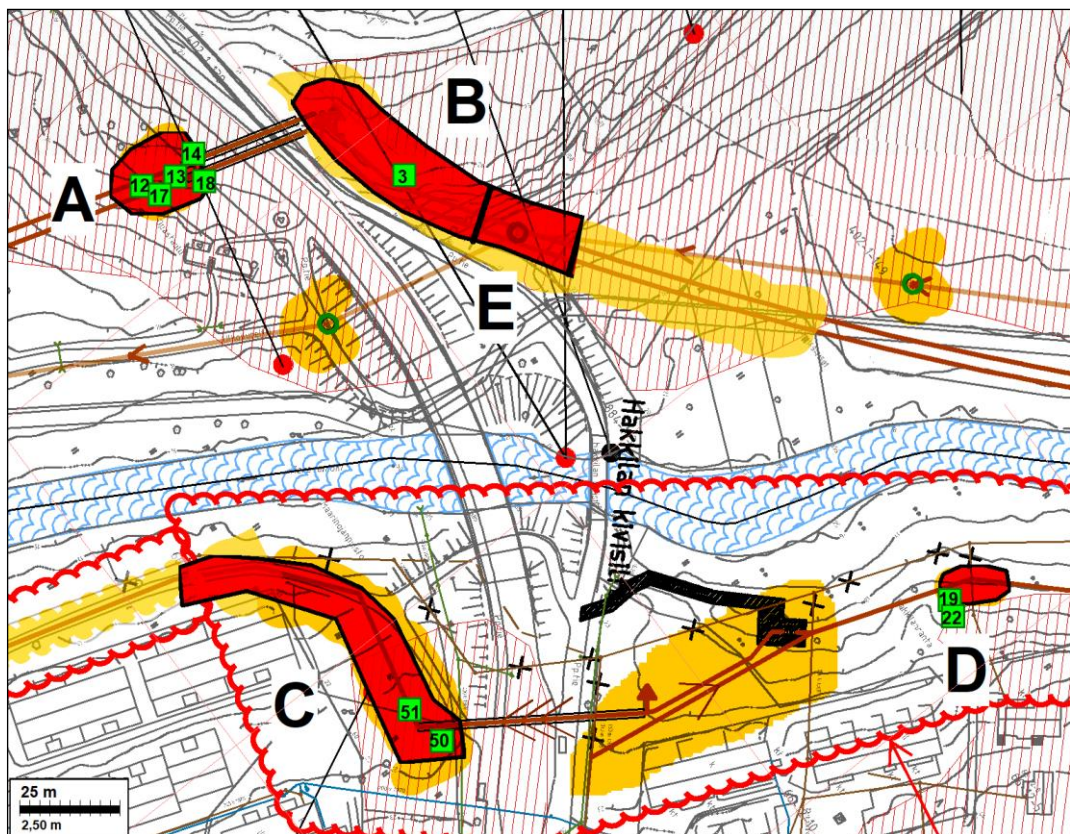
Keravanjokea kohti viettävä joen lännenpuolinen pelto Tikkurilantien pohjoispuolella on savinen, ainoastaan aivan sen yläreunassa maaperä on hieman hiekansekaista. Peltoa tutkittiin laajalti havainnoimalla sen paljasta pintamaata, jota oli esillä parin aarin alalta. Havainnointiolosuhteet olivat pellolla hyvät.

Pintapöiminnan tuloksena tutkitulta alueelta löydettiin kolme kvartsi-iskosta (1, 2 & 3), jotka otettiin talteen. Kvartsihavaintojen johdosta peltoa havainnoitiin myös laajalti linjaosuuden liepeiltä, mutta enempää iskoksia ei löydetty. Inventoidulle alueelle tehtiin myös kattavasti koekuoppia, mutta mitään viitteitä paikalla mahdollisesti olevasta muinaisjäännöksestä ei saatu. Maaperä muuttui kaikissa koekuopissa muokatun kyntökerroksen alla tiiviiksi saveksi. Mikäli paikalla on ollut kivikautinen asuinpaikka, siihen liittyvät löydöt ovat ilmeisesti sekoittuneena pellon kyntökerrokseen.

Linjaosuuus jatkuu vielä pellon koillispuolelle, joka oli niin alavaa ja märkää ettei sen koekuoppittaminen ollut mahdollista. Muinaisjäännösten löytyminen täältä on erittäin epätodennäköistä, sillä alue on yhä Keravanjoen tulvimisaluetta ja todennäköisesti ollut vielä märempää ennen Tikkurilankosken perkausta.

Kaikista pohjoisimmalla peltoalueella olivat havainnointimahdollisuudet pellon pinnasta kohtalaiset ja linjan alueelta löydettiin kaksi kvartsi-iskosta (4 & 5). Aluetta tutkittiin laajalti havainnoimalla pellon pintaa myös tutkimusalueen liepeillä, mutta muita kvartsi-iskoksia ei havaittu. Koekuopista ei saatu mitään viitteitä muinaisjäännöksestä. Niiden perusteella peltomullan alla on savea ja mahdolliset kivikauden asuinpaikan löydöt ovat sekoittuneet pellon pintakerrokseen eikä paikalla ole ehjää kiinteää muinaisjäännöstä.

### Tulos



Kartalla on merkittynä punaisella ne viemäriinjaosuudet, joilla todettiin maaperässä säilyneen kiinteää muinaisjäännöstä. Näiden kohdalla on syytä neuvotella museoviranomaisten kanssa tarvittavista toimituksista ennen rakentamista. (pohjalla ote tilaajan suunnitelmakartasta)

Tutkimuksen tuloksena kiinteää muinaisjäännöstä havaittiin viidessä kohdissa viemäriinjalla (alueet A, B, C, D, E).



Alue A sijaitsee Tikkurilantien eteläpuolella ja Keravanjoen länsipuolella, tunnetun kivikautisen asuinpaikan Sandåkerin aluerajauksen sisällä. Muinaisjäännös todettiin viiden löydöllisen koekuopan (12, 13, 14, 17 ja 18) perusteella.

Alue B sijaitsee myöskin Keravanjoen länsipuolella, Tikkurilantien alituksen jälkeen idän suunnassa sijaitsevan korkean hiekkatörmän laella. Törmällä havaittiin yhdessä koekuopassa (3) kivikautisia asuinpaikkalöytöjä. Oletettavasti kiinteää muinaisjäännöstä on linjaosuudella jäljellä vain pienellä alueella kyseisen koekuopan ympärillä.

Alue C sijaitsee Tikkurilantien eteläpuolisella linjaosuudella, Keravanjoesta itään päin nousevan puistorinteen korkeimmassa osassa. Kahdessa koekuopassa (50 & 51) todettiin merkkejä kivikautisesta muinaisjäännöksestä. Koekuoppien perusteella muinaisjäännöstä on jäljellä alueen itäosassa noin nykyisen Maarinkunnaan muinaisjäännösalueen mukaisesti.

Alue D on Tikkurilantien eteläpuolella, Keravanjoen itäpuolella rakentamattomalla tontilla, jossa tuli esiin kivikautisia löytöjä kahdesta kuopasta (19 & 22). On kuitenkin mahdollista, että täällä on koko linjaosuuden alalla jäljellä kiinteää muinaisjäännöstä, sillä maaperä vaikutti koskemattomalta myös muissa paikalle tehdyissä koekuopissa.

Alue E on historiallinen tienpohja Haxböle (Hakkila), Suuri rantatie -niminen muinaisjäännös, jonka läpi viemärilinjan on suunniteltu kulkevan. Tähän ei tehty koekuoppia, vaan muinaisjäännöksen todettiin olevan edellisen inventoinnin (Pesonen 2015) mukaisessa kunnossa.

Edellä mainituilla alueilla A-E viemärilinjojen rakentaminen tai maan kaivaminen edellyttävät arkeologisia kaivauksia ennen rakennustöihin ryhtymistä. Muissa kohdin tutkituilla linjaosuuksilla ei ole kiinteää muinaisjäännöstä eikä estettä rakentamiselle sen puolesta.

### **Lähteet**

- Fast, J. 1990. *Vantaa Jokiniemi Sandliden - Kivikautisen asuinpaikan kaivaus*. Kaivausraportti. Haettu palvelusta: Kulttuuriympäristön palveluikkuna, Museovirasto. [[https://www.kyppi.fi/palveluikkuna/raportti/read/asp/hae\\_liite.aspx?id=104547&ttyyppi=pdf&kansio\\_id=92](https://www.kyppi.fi/palveluikkuna/raportti/read/asp/hae_liite.aspx?id=104547&ttyyppi=pdf&kansio_id=92)]
- Fast, J. & Soisalo, J. 2020. *Vantaa Sandåker Kivikautisen asuinpaikan koekaivaus 8.7. – 12.7.2020*. Kaivausraportti. Haettu palvelusta: Kulttuuriympäristön palveluikkuna, Museovirasto. [MV/37/05.04.01.02/2020]
- Katiskoski, K. 1986. *Vantaa Jokiniemi - Kivikautisen asuinpaikan koekaivaus*. Kaivausraportti. Haettu palvelusta: Kulttuuriympäristön palveluikkuna, Museovirasto. [[https://www.kyppi.fi/palveluikkuna/raportti/read/asp/hae\\_liite.aspx?id=104574&ttyyppi=pdf&kansio\\_id=92](https://www.kyppi.fi/palveluikkuna/raportti/read/asp/hae_liite.aspx?id=104574&ttyyppi=pdf&kansio_id=92)]
- Vikkula, A.1981. *Vantaan Maarinkunnas-Stenkulla. Tutkimuksia Uskela-keramiikan alalta*. Helsingin yliopiston arkeologian laitos. Moniste nro. 27.

**Yleiskuvia inventoidusta alueesta**



Vasen: Tutkimusaluetta pellolla. Kuvan keskellä näkyvän lapion kohdalta löytyi kvartsia. Oikea: Tutkimusaluetta kuvan keskellä näkyvän lapion ja kävelytien välissä. Aluetta koekuopitettiin.



Tutkimusalue sijaitsee osittain myös teiden alla, kuten vasemman puolen kuvassa. Osittain tutkimusalue oli vaikeakulkuisempaa maastoa, kuten oikealla kuvassa näkyvä alava ryteikkö.



Vasen: Tutkimusaluetta omakotitalon pihamaalla. Oikea: Tutkimusalue rivitalon pihalla. Taustalla kulkee Tikkurilantie.



*Vasen:* Tutkimusalueen itäosaa Maarinkunnaassa. Löydöllinen koekuoppa 50 sijaitsee kävelytien oikealla puolella. *Oikea:* Tutkimusaluetta Tikkurilantien pohjoispuolella.



*Vasen:* Satomäen pohjoisin alue. *Oikea:* Länsirannan eteläisin tutkimusalue.

11.11.2021

Janne Soisalo, Taika-Tuuli Kaivo  
Mikroliitti Oy